

# De Tuinen van Westerpark

plan tot versterking van de volkstuintuinen in Groot Westerpark



Tuinpark Nut en Genoegen  
Sloterdijkerweg 22  
1014 CB Amsterdam  
[www.nutengenoegen.amsterdam](http://www.nutengenoegen.amsterdam)

Volkstuinvereniging Sloterdijkermeer  
Sloterdijkerweg 20  
1014 CB Amsterdam  
[www.sloterdijkermeer.nl](http://www.sloterdijkermeer.nl)

# **De Tuinen van Westerpark**

plan tot versterking van de volkstuinparken in Groot Westerpark



Plan uit 1927 van beide tuinparken met een combinatie van tuinen en wandelgebied



oude entree Sloterdijkmeer



toegangspoort aan de Spaardammerdijk 1925

# De Tuinen van Westerpark

plan tot versterking van de volkstuinparken in Groot Westerpark

## inhoud

De volkstuin in de stad van de 21ste eeuw	4
Zowel volkstuinvereniging als tuinpark	6
Kenmerken	8
1 tuinieren	10
2 wandelen	12
3 natuurbeleving	14
4 voor de buurt	16
Onderdeel van Groot Westerpark	18
Veilig	20

## De volkstuin in de stad van de 21e eeuw

In en rondom het Westerpark wordt op dit moment door verschillende partijen gewerkt aan meerdere plannen op het gebied van woningbouw, infrastructuur, zoals tram, wegen en fietspaden, en aan andere parkfuncties dan alleen volkstuinten. Dit alles vindt plaats in een groter geheel, de gebiedsontwikkeling die Haven-Stad heet. Als onderdeel daarvan wil de gemeente de aanwezige groenvoorzieningen op een samenhangende wijze versterken. Zij doet dat onder meer onder de noemer Groot Westerpark. In dit kader hebben vertegenwoordigers van Sloterdijkmeer en Nut & Genoegen dit plan voor de vernieuwing van de tuinparken gemaakt; het plan sluit aan bij de veranderingen. De gebruiksmogelijkheden worden vergroot en het bestaansrecht van de volkstuinten wordt versterkt.

In *De Tuinen van Westerpark* wordt het idee van grotere openheid en bredere toegankelijkheid in hoofdlijnen uitgewerkt. De volkstuinparken zijn geen gesloten enclaves, maar worden een integraal onderdeel van Groot

Westerpark. Een groene oase van stilte en rust midden in de stad. Waar tuinieren en recreëren met elkaar samengaan. Het algemeen groen, de clubgebouwen en de sportvelden kunnen – meer dan nu het geval is – door wandelaars en buurtgenoten worden gebruikt. Dit met behoud van rust, veiligheid, het verenigingsleven en het besloten karakter van de individuele tuinen zelf. Deze visie bevat onder andere extra toegangen, wandelroutes, verfraaiing van algemeen groen, verbetering van de veiligheid en programmatische mogelijkheden voor gebruik door buurtbewoners en bezoekers.

Hiermee ontstaat voor het stedelijk gebied van Amsterdam een uniek park, dat zich kenmerkt door een uitzonderlijke natuur en rust gecombineerd met wandelmogelijkheden en volkstuinten. Dit gebied wordt onderhouden door de tuinders.

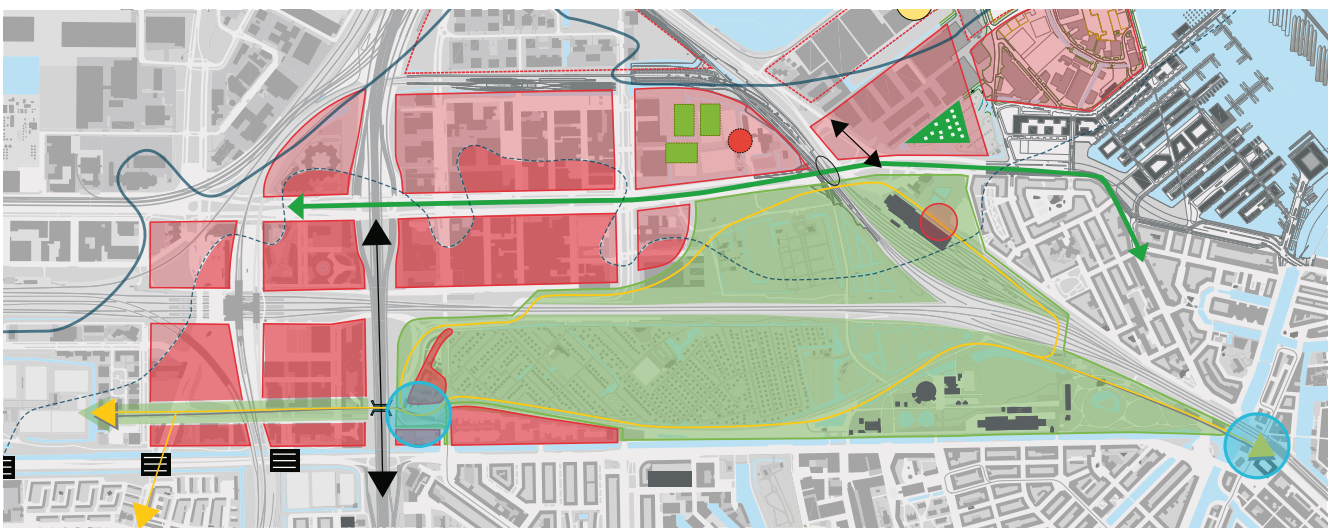
Deze plannen willen wij, dat wil zeggen de volkstuinters van Sloterdijkmeer en Nut & Genoegen, voorleg-



gen aan de gemeente en andere betrokkenen bij het Westerpark, zodat we samen met hen kunnen werken aan een waar Groot Westerpark. Dit plan geeft invulling aan de concept-visie voor dit groengebied, waarbij wordt uitgegaan van een 'glas-in-loodprincipe', een samenhangend geheel van verschillende functies en verschijningsvormen. Ook geven we vorm aan beleid dat onder andere is vastgelegd in de 'Nota Volkstuinen' uit

2005, de 'Structuurvisie Amsterdam 2040' uit 2011 en bouwen we voort op de visie van de Bond van Volkstuinders en onze 'Visie over ontwikkelingen Groot Westerpark' die we in september 2015 hebben gepubliceerd.

besturen en tuinders van Nut & Genoegen en Sloterdijkmeer, juni 2017



uitsnede structuurkaart Haven-Stad met Groot Westerpark, 2013



luchtfoto tuinparken Sloterdijkmeer en Nut & Genoegen

## Zowel volkstuinvereniging als tuinpark

De volkstuinparken Nut & Genoegen en Sloterdijkermeer liggen midden in de uitdijende stad en een steeds drukker Westerpark. Dat vraagt om een duidelijke rol, grotere toegankelijkheid voor bezoekers en meer zichtbaar- en herkenbaarheid van de tuinparken. Deze zijn op bepaalde tijden weliswaar opengesteld voor wandelaars, maar dat kan beter door gastvrije poorten, vaste openingstijden, vriendelijke informatieborden en een uitnodigende inrichting van de entrees en wandelpaden, die goed aansluiten op de omgeving.

Het bestaande Westerpark – het ‘oude’ stadspark, het cultuurpark Westergasfabriek en het manifestatieterrein – onderscheidt zich door een toenemend intensief gebruik. Daarom is het des te belangrijker dat als tegenhanger de volkstuintuinen een rol krijgen als stilte- en wandelgebied, c.q. als intieme tuinparken binnen de rumoeriger en drukker wordende omgeving; als groene oase van rust en ruimte voor mens en dier.

In feite gaat het om dubbelgebruik: het tuinieren en het

recreëren; de tuinders en de bezoekers. Waarbij zorgvuldig omgegaan moet worden met de verschillende functies. De verhuurde tuinen zijn alleen voor de tuinders; de paden en niet privé uitgegeven terreinen, die door de leden van de volkstuinverenigingen zijn aangelegd en worden onderhouden, worden ook door wandelaars en recreanten gebruikt. Daarnaast kunnen de clubgebouwen en sportvelden voor meerdere partijen interessant zijn.

Het is essentieel dat de tuinparken rust en veiligheid bieden aan tuinders en bezoekers. De tuinders kunnen hier van maart tot november wonen. Voor bezoekers zijn de poorten geopend op vaste tijden, bij voorkeur tussen zonsopgang en zonsondergang. Een verruiming van de openingstijden is vanwege de functie als wandelpark onderwerp van discussie. Meer openheid betekent niet minder veiligheid, terwijl afsluiting geen veiligheid garandeert.



buurtgerichte activiteiten zoals de open-tuinendag





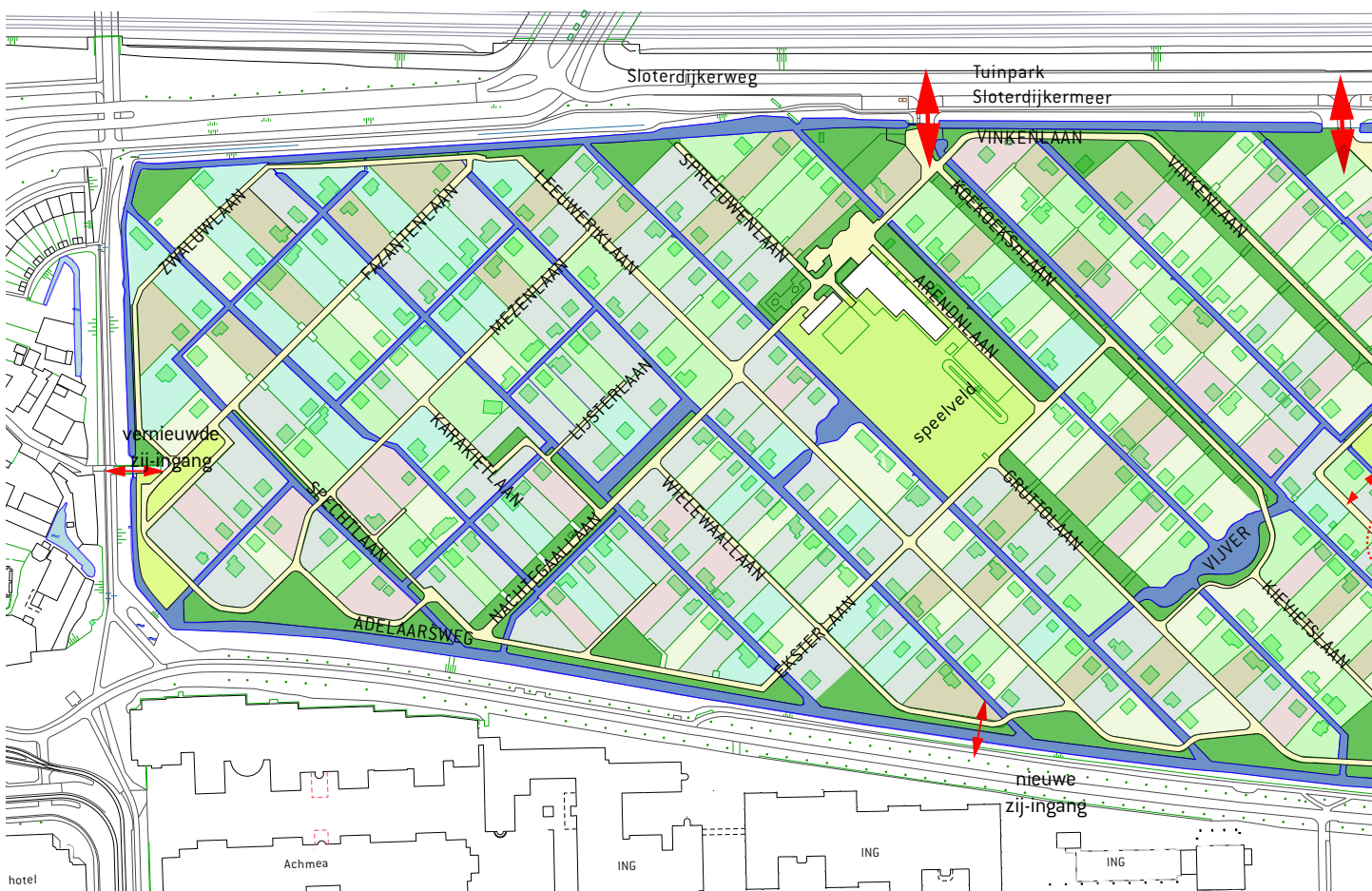
uitnodigende poorten

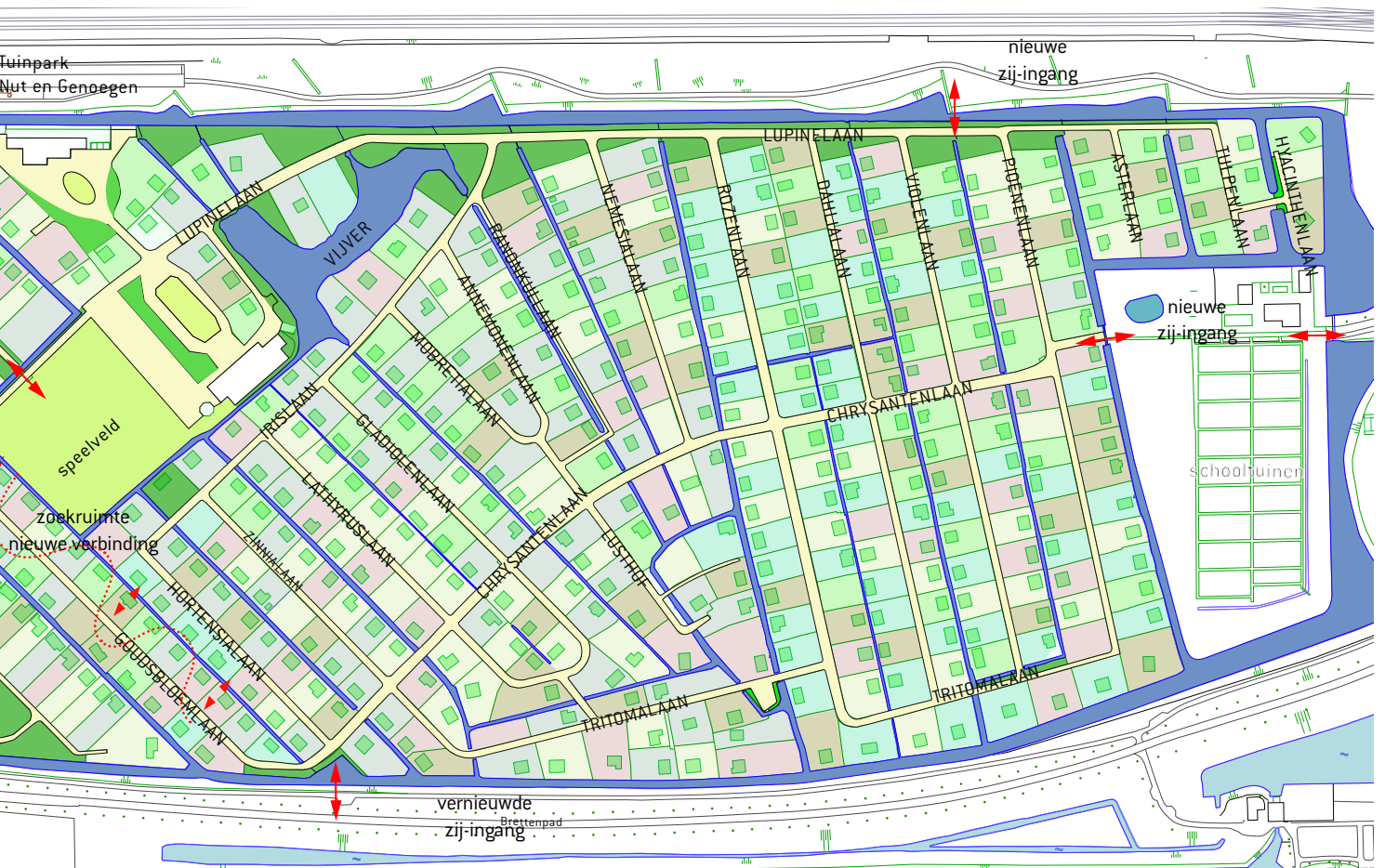


uitnodigende banken

## Kenmerken

- De tuinparken rusten op vier pijlers: volkstuinten, wandel- en recreatiegebied, natuur en buurtvoorzieningen.
- De tuinparken zijn zowel volkstuin- als wandel- en recreatiepark; tuinders tuinieren (en wonen) op hun tuin, wandelaars kunnen genieten van de natuur en aanzicht van de tuinen; buurtbewoners en andere bezoekers kunnen gebruikmaken van faciliteiten en aansluiten bij activiteiten op het gebied van natuureducatie en tuinieren.
- De parken worden onderhouden door de volkstuinverenigingen. Zij nemen het voortouw bij de inrichting.
- De tuinparken zijn opengesteld voor bezoekers, maar geen openbaar gebied.
- De parken zijn zoveel mogelijk opengesteld, bij voorkeur van zonsopgang tot zonsondergang
- Rust en veiligheid staan centraal, ook voor kinderen, en fietsers zijn te gast. Van doorgaande fietsroutes kan in ieder geval geen sprake zijn.
- In het gemeenschappelijke groen zijn barbecues, open vuren of versterkte muziek niet toegestaan.
- Er worden afspraken gemaakt met Handhaving en Politie over overlast en veiligheid.
- Met Parkbeheer worden afspraken gemaakt over voorzieningen als afvalbakken en toegang tot wc's.
- De Sloterdijkerweg en de entreegebieden van de tuinparken worden aangepast, zodat ze uitnodigend zijn en zichtbaar onderdeel uitmaken van het Groot Westerpark.
- De relatie met en toegevoegde waarde van de tuinparken voor de buurt worden versterkt.
- De natuurwaarden en de beleving van de natuur worden waar mogelijk versterkt.





## 1 tuinieren

De volkstuinparken zijn er om te tuinieren – een actieve en creatieve bezigheid in en met de natuur die met niets anders te vergelijken valt. Dit gebeurt zowel individueel, als in verenigingsverband. Er is veel verscheidenheid: er worden groentes verbouwd, er staat fruit, overal bloeien bloemen, er zijn bos-, water- en natuurtuinen. Sommige tuinders richten zich speciaal op bijen en/of andere insecten. De ene tuin is wilder dan de andere; er zijn kaboutertuinen en Japanse tuinen, maar ook tuinen waar kinderen hun gang kunnen gaan. In de meeste erven staat een tuinhuis waar, met name van het vroege voorjaar tot het late najaar, volop wordt geleefd – is het niet permanent, dan toch in de weekends, op andere vrije dagen en in menig verloren uurtje na het werk.

De grote verscheidenheid van tuininrichtingen heeft een ongekeerde biodiversiteit tot gevolg. Dit valt binnen een regulier park met gangbare onderhoudsmiddelen niet te evenaren. Feit is dat de tuinders in het lange

bestaan van de parken op deze plek (Nut & Genoegen sinds 1927, Sloterdijkmeer sinds 1946) een onmisbare bijdrage hebben geleverd aan de groei, het onderhoud en voortbestaan van dit gebied in het Westerpark. Voortbouwend op de traditie, met toenemende kennis van de natuur. Meegaand in de tijd, met steeds meer respect voor flora, fauna en de ecologische waarde van dit deel van de Brettenzone. Zich meer en meer bewust van het belang van deze groene long in de almaar dichter bebouwde en uitdijende stad.

De tuinders maken deel uit van een volkstuinvereniging. Naast tuinieren worden er ook andere activiteiten georganiseerd. Er zijn gemeenschappelijke gebouwen, zoals een clubhuis, kantine, werkplaats en winkel. De kenmerkende sociale gelaagdheid en binding van de verenigingen, met zorg en betrokkenheid voor elkaar en de omgeving, is uniek in de stedelijke context.





bloemen kweken



voor jong en oud



workshop moestuinieren

## 2 wandelen

De tuinparken zijn op dit moment al publiek toegankelijk, maar dit kan beter. Het algemeen groen en de paden kunnen aantrekkelijker worden ingericht, rekening houdend met verschillen in natuurlijke milieus. Te denken valt aan moeras-, dennen- en vogelbosjes, duidelijk te onderscheiden stinsen-, vlinder-, bijen-, vijver- en pioniersbeplanting, pluktuinen voor groente, kruiden en laag fruit, noten- en fruitbomen langs de paden, bos- en knuppelpaden, houtwallen, takkenrillen en struweel, paddenpoelen, broeihopen voor ringslangen, nestelplekken voor egels, vossen, buizerds en ijsvogels; kortom, afwisselende leefmilieus die ook biotopen vormen voor verschillende dieren van groot tot piepklein.

Daarnaast zijn er mogelijkheden voor ligweiden, sportvelden, speeltuinen, banken, openbare tuinhuisjes voor picknick bij regen, pergola's, steigers, mooiere bruggetjes en intieme zithoeken, en rondwandelingen.

Een eerste vereiste zijn uitnodigende toegangspoorten met automatische sloten en aangegeven openings- en

sluitingstijden. Stijlvolle hekken, aantrekkelijke entreegebieden, passende verlichting, duidelijke bewegwijzering en informatieve wandelroutes vergroten de toegankelijkheid.

De tuinparken hebben een fijnmazig padennetwerk. Er zijn plannen de routing tussen de tuinparken te verbeteren door het maken van een tweede verbinding. Voor een betere verbinding met de Schooltuinen en dus een extra toegang aan die kant is de gemeente aan zet.

Vanuit het Westerpark en de omliggende buurten kan de toegankelijkheid verbeterd worden door op strategische plekken extra zijingangen met mooie bruggetjes toe te voegen.

Met een herinrichting van de Sloterdijkerweg en beide hoofdingangen, het opknappen van de bestaande en het maken van nieuwe zijingangen, en door het verbeteren van de routing worden de tuinparken een uniek groengebied in Groot Westerpark.



buurtgebonden activiteiten zoals de avond 4-daagse



zicht op de natuur



struinen in de natuur



bloemrijke bermen

### 3 natuurbeleving

De tuinparken liggen in de hoofdgroenstructuur van Amsterdam en we zijn ons, als jarenlange verzorgers van dit gebied, als geen ander bewust van de bijzondere natuurwaarden. Deze waarden worden door de tuinders geïntensiveerd door ecologisch beheer van het algemeen groen, het maken van een aantrekkelijke leefomgeving voor planten en dieren, maximaal gebruik van duurzame energie en hergebruik van afval. Nut & Genoegen krijgt in 2018 het Keurmerk Natuurlijk Tuinieren.

De historisch waardevolle polderstructuur kan versterkt worden door de huidige duikers zoveel mogelijk te vervangen door eenvoudige bruggen. Samen met experts van Waternet stellen we een plan op om de waterkwaliteit te verbeteren en de biodiversiteit te vergroten.

In de bijzondere tuinen en groengebieden kan op veel manieren voorlichting gegeven worden over de natuur. We geven stadgenoten inzicht in flora en fauna, het (natuurlijk) tuinieren, het kweken en onderhoud van bomen, bloemen en gewassen, en de ecologische kringloop, waardoor in de natuur geen sprake hoeft te zijn van afval. Deze onderwerpen zijn ook bruikbaar voor buurtgenoten met een tuin of balkon.

In de tuinparken wordt steeds meer actief voorlichting gegeven over de verschillende facetten van natuur en natuurbeheer. Op dit moment is op Sloterdijkermeer al

een project onder de naam 'De Luistervink' van kracht. Hier onderhouden buurtbewoners een natuurlijke moestuin en worden workshops, ook voor kinderen, gegeven over ecologisch tuinieren. De Commissie Uit & Tuin organiseert sinds 2011 bijeenkomsten (nadrukkelijk ook toegankelijk voor niet-tuinders) over flora en fauna, diverse manieren van tuinieren en wandelingen door het park onder leiding van ecologen, vogel-, bomen- en andere experts. De afgelopen jaren wordt dit gedaan in samenwerking met tuinders van de werkgroep Natuur en Educatie van Nut & Genoegen, die al tien jaar bestaat. Deze organiseert ook regelmatig lezingen, excursies voor kinderen, vegetarische maaltijden en op de praktijk gerichte snoeicursussen.

We streven naar uitbreiding van workshops, lezingen en rondleidingen door de parken met uitleg over flora, fauna en tuinieren. We zullen als beide tuinparken gezamenlijk ook aanhaken bij landelijke en stadsbrede themadagen/weekenden (Dag van het Park, Week van het Groen, Open-Tuinendagen et cetera).

En samen met omliggende organisaties als het Woeste Westen, de Buurtboerderij, Nemo, de Schooltuinen, de Kinderboerderij en Vrienden van het Westerpark kunnen we activiteiten organiseren die het groene en sociale karakter van Groot Westerpark versterken, zonder verlies, maar juist gebruikmakend van de eigenheid en het bijzondere karakter van de volkstuinten.





ijsvogel



ijsvogel burcht



natuurbeleving



bijzondere planten



natuurlijke onderbegroeiing



leefgebied voor veel diersoorten

## 4 voor de buurt

In feite zijn de tuinparken een buurtvoorziening; de meeste tuinders wonen in de aanliggende wijken.

Behalve als wandelpark voor niet-tuinders hebben de Tuinen van Westerpark ook andere faciliteiten voor de buurt; te denken valt aan het in gebruik geven van delen van het algemeen groen aan geïnteresseerde groepen en het betrekken van aspirant-leden; ook langs de paden worden extra fruit- en notenbomen geplant en bloembedden aangelegd, waarvan buurtbewoners vrij mogen plukken. Hiervoor kunnen ook speciale tuinen vrijgemaakt worden.

Daarnaast zijn de sportvelden te gebruiken door scholen, kunst/cultuur- en sportverenigingen. Het gebruik van de verenigingsgebouwen wordt aangeboden aan groepen, clubs en verenigingen uit de buurt, echter passend bij de sfeer van de tuinparken (zoals jeu-de-boules, tai chi, yoga, aerobics et cetera). Voor niet-leden is het activiteitenprogramma, zoals de klaverjas- en knutselavonden, de educatieve activiteiten en de natuurwerkdagen toegankelijk.

We versterken de aantrekkingskracht van de tuinparken verder door het plaatsen van (wisselende) kunstwerken; gemaakt door tuinders en buurtbewoners, of speciaal aangeboden door kunstenaars. Als voorbeeld dient Herbert Nouwens van wie, als onderdeel van zijn *Brettensuite*, vier van de monumentale beeldhouwwerken die hij aan het stadsdeel in bruikleen heeft gegeven, in en naast de tuinparken te zien zijn.

De tuinparken zijn ook aantrekkelijk voor gehandicapten en ouderen; bijvoorbeeld door dagbestedingspro-

jecten te faciliteren in de educatieve moestuin; of het inrichten van speciale huisjes en tuinen, ruimtes waarvan gebruikgemaakt kan worden door leden van de volkstuinverenigingen in samenspraak met mensen uit de doelgroep van buiten.

Dit medegebruik moet wel bestemd zijn voor niet-commerciële activiteiten, die nadrukkelijk hun oorsprong vinden in de omliggende buurten. We willen, voor zover we dat nog niet doen, de samenwerking met organisaties uit de aangrenzende wijken intensiveren en aangaan. Zoals de Staatslieden- en Spaarndammerbuurt, Bos en Lommer, Sloterdijk, de westkant van het Centrum, Geuzenveld-Slotermeer en straks de nieuwe woonwijken als Westerpark-West, Sloterdijk I en II, Houthavens en Zaanstraatemplacement.

Om deze faciliteiten te kunnen realiseren moet eerst de discussie met de belastingdienst met de volkstuinverenigingen over de BTW-plicht definitief opgelost zijn. En zal in het huurcontract met de gemeente de mogelijkheid van bepaalde vormen van medegebruik opgenomen moeten worden. Zo willen we de mogelijkheden onderzoeken om een kleinschalige horeca te laten exploiteren door derden, vergelijkbaar met bijvoorbeeld De Terrasmus in het Erasmuspark. Daarvoor gaan we ook te rade bij andere volkstuintuinen die op dit moment al tegen passende vergoeding niet-commerciële activiteiten exploiteren. Andere volkstuinparken in Amsterdam – bijvoorbeeld Amstelglorie en Ons Buiten – hebben ook hun parken op succesvolle wijze opengesteld voor wandelaars, voor gebruikers van bepaalde faciliteiten en educatieve doeleinden.



educatieve moestuin



kunst in het groen



uitleg in de praktijk



voorbeeld kleinschalig terras te midden van het groen



ruimte voor sport en spel voor jong en oud

## Onderdeel van Groot Westerpark

Alle genoemde vormen van het toegankelijker, bekender en betekenisvol maken voor meer doelgroepen dan alleen de tuinders, vragen om heldere vormgeving en communicatie. Enerzijds is dat erop gericht de tuinparken een onlosmakelijk onderdeel van het Groot Westerpark te laten zijn, anderzijds om ze als specifieke voorziening herkenbaar te maken. Dat vraagt om een op elkaar afgestemde huis/tuin- en communicatiestijl die we in de komende periode ontwikkelen.

Via websites, de (sociale) media, nieuwsbrieven, goede bewegwijzering binnen en buiten de tuinparken, uitnodigende informatieborden wijzen we een breder publiek de weg naar en in dit aantrekkelijke groengebied.



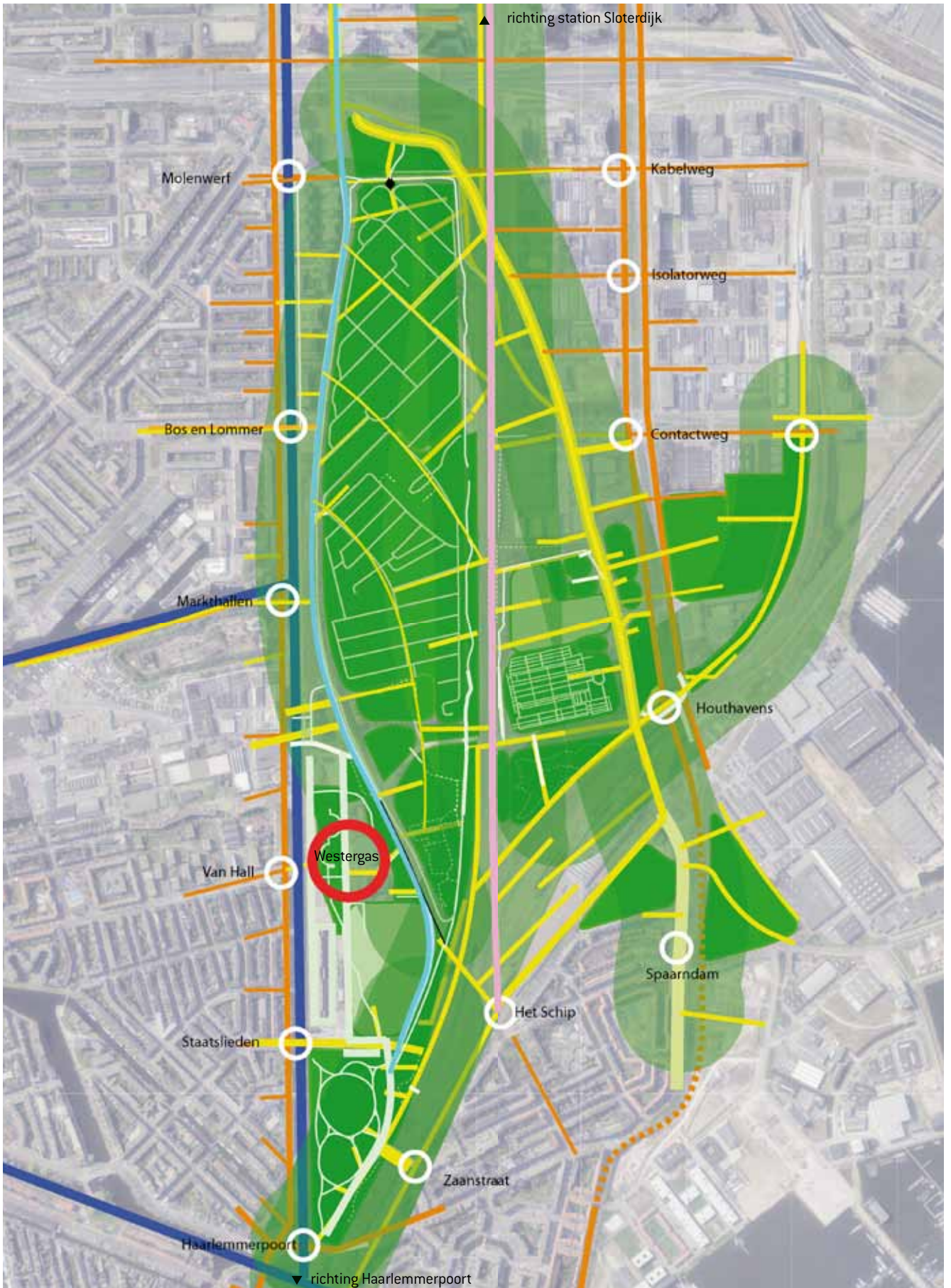
voorbeeld van eenvoudige houten voetgangersbrug



voorbeeld brug met bank



voorbeeld houten / stalen brug en poort



visie tuinparken als integraal onderdeel van de parkstructuur van Groot Westerpark

## Veilig

We streven naar verruiming van de openingstijden; bijvoorbeeld van zonsopgang tot zonsondergang van maart tot november; van december tot maart zijn de tuinparken beperkter opengesteld, bijvoorbeeld tijdens de weekenden van 10:00 - 16:00 uur. Kerst en Oud & Nieuw zijn de parken gesloten.

Dit en nieuwe toegangsmogelijkheden vragen om extra aandacht voor het aspect veiligheid. De laatste jaren is helaas sprake van meer en meer inbraken en andere vormen van geweldpleging. Door de ruimere openstelling zou dit kunnen toenemen. Maar ook kan dit verschijnsel juist ten goede gekeerd worden.

Allereerst moeten de sloten van de toegangspoorten goed zijn en worden gecontroleerd; de sluitingstijden moeten duidelijk zijn en nauwkeurig worden gehanteerd. Politie en Handhaving moeten gepaard aan de grotere openheid ook navenant toezicht houden en rechtstreeks bereikbaar zijn.

Als vaker meer mensen zich op het tuinpark bevinden is de sociale controle ook groter. Tuinders en bezoekers zouden zich mede verantwoordelijk moeten voelen voor en aangesproken worden op de algemene veiligheid. Daarnaast is bij de toegangspoorten, op de wandelpaden en strategische punten duurzame verlichting nodig. Tuinders met zonnepanelen zouden ook verlichting aan de buitenkant van hun huisje kunnen bevestigen die aangaat bij het naderen van hun bezit.

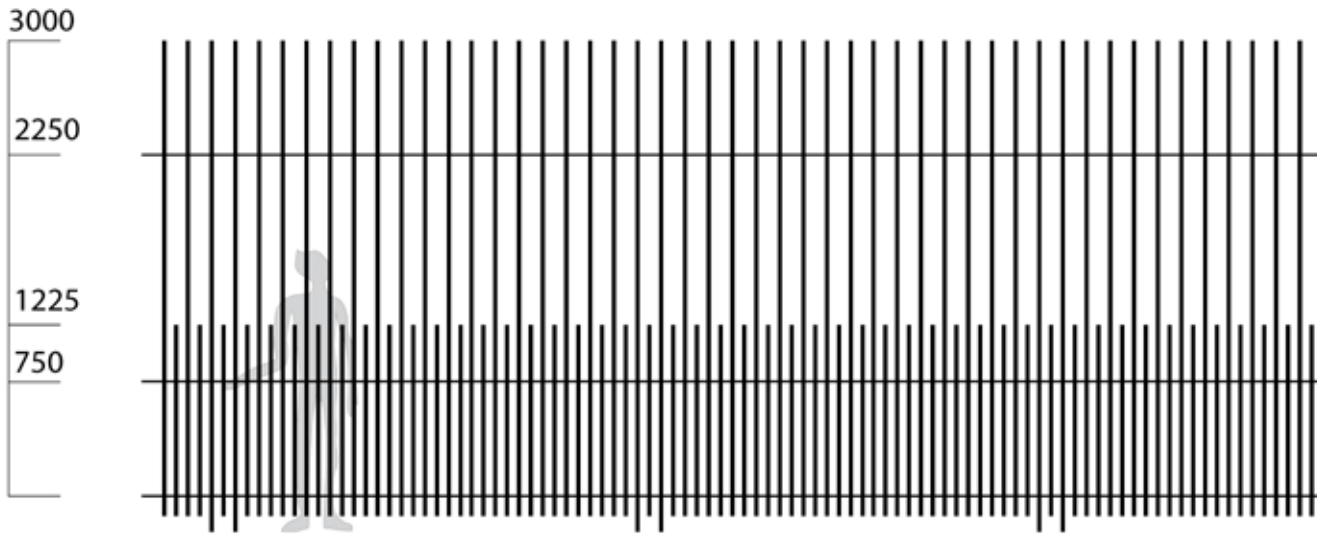
Ook moet worden toegestaan dat enkele tuinhuisjes in de winter worden bewoond door tuinders die elders

in Amsterdam zijn ingeschreven (waardoor dus sprake blijft van recreatiebewoning) en die ook daadwerkelijk een bijdrage leveren aan het beheer van de beide parken. Bij de Grote Braak bijvoorbeeld wordt een systeem van inschrijving gehanteerd waarvoor meer dan genoeg animo is.

Het onderwerp veiligheid blijft een belangrijk aandachtspunt dat regelmatig met alle tuinders zal worden besproken en waarvoor ook in samenspraak met deskundigen de maatregelen zullen worden geëvalueerd en zo nodig aangepast.

Tot slot stellen we vast dat de hele onderneming een experiment is. Volkstuinders hebben jaren- en jarenlang met hart en ziel hun tuin en het park eromheen opgebouwd, ingericht en gekoesterd. Zij willen dat andere Amsterdammers ook genieten van alles wat hier groeit en bloeit. Maar we moeten ook ervaring opdoen met de effecten van ruimere openstelling en uitbreiding van voorzieningen. Het proces moet nauwkeurig worden gevolgd, samen met de gemeente en andere betrokkenen bij Groot Westerpark. De nieuwe maatregelen voeren we gefaseerd in en stellen we waar nodig bij.

Binnenkort volgt een meerjarenplan met concrete hoofdacties in de pilot van de Tuinen van Westerpark.



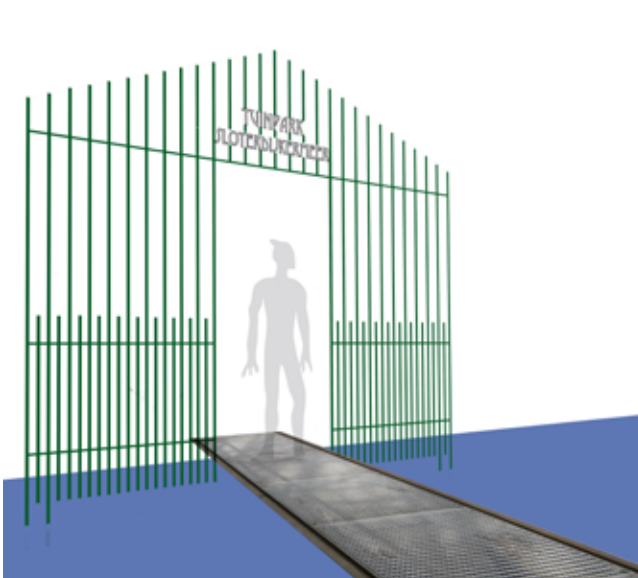
principe-voorstel hek voor hoofd- en zijingangen



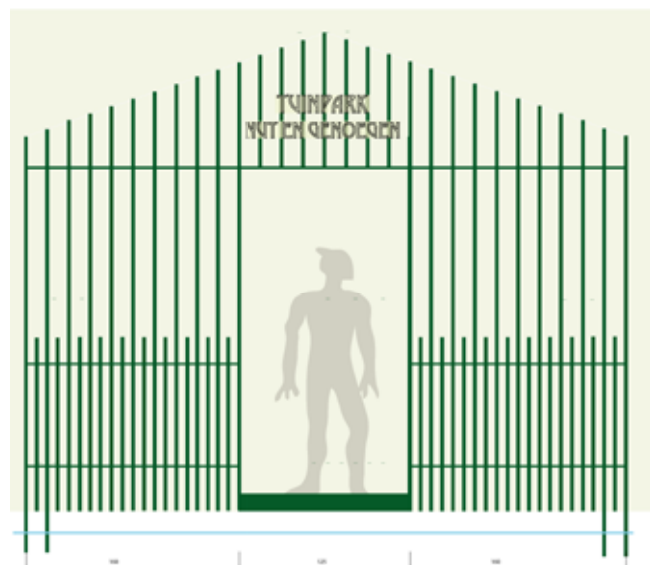
voorbeeld klassiek en tegelijkertijd eigentijds hek




voorbeeld roosterbrug



impressie hek + brug zijingang



voorstel hek + brug zijingang

A photograph of a garden path. The path is a narrow strip of green grass, flanked on both sides by dense, tall green grasses and various wildflowers. In the foreground, several white daisies with yellow centers are in focus. To the left, there are some purple flowers. The background shows more greenery and trees, with sunlight filtering through the leaves, creating dappled shadows on the path.

De Tuinen van Westerpark  
september 2018

Tuinpark Nut en Genoegen  
Sloterdijkerweg 22  
1014 CB Amsterdam  
[www.nutengenoegen.amsterdam](http://www.nutengenoegen.amsterdam)

Volkstuinvereniging Sloterdijkermeer  
Sloterdijkerweg 20  
1014 CB Amsterdam  
[www.sloterdijkermeer.nl](http://www.sloterdijkermeer.nl)